

Transportstyrelsens föreskrifter och allmänna råd om sjötrafiken på Vänern (konsoliderad elektronisk utgåva);

TSFS 2010:70

Konsoliderad elektronisk
utgåva

beslutade den 3 mars 2010. Ändringar införda t.o.m TSFS 2010:100.

SJÖFART

Den konsoliderade elektroniska utgåvan kan innehålla fel. Observera därför att det alltid är den tryckta utgåvan som gäller.

Tillämpningsområde

1 § Dessa föreskrifter gäller för fartyg på Vänern. Med Vänern förstås sjön Vänern med tillhörande hamnar.

För trafiken på Trollhätte kanal gäller Sjöfartsverkets kungörelse (SJÖFS 1993:28) med trafikföreskrifter för Södertälje kanal och Trollhätte kanal. För trafiken på Göta kanal gäller Sjöfartsverkets föreskrifter (SJÖFS 1998:2) om trafiken på Göta kanal.

Geodetiskt datum

2 § Koordinater i dessa föreskrifter anges i geodetiskt datum WGS 84.

Allmänt anrop

3 § På Vänern norr om latitud 58°28,5N i Vänersborgsviken ska följande fartyg ständigt lyssna på och avge allmänt anrop på VHF-kanal 14:

- passagerarfartyg,
- fartyg med en bruttodräktighet om 300 eller mer eller med en längd av 45 meter eller mer, och
- bogserande fartyg som tillsammans med släpet har en längd av 45 meter eller mer.

4 § Allmänt anrop ska avges

1. vid passage av anropspunkter enligt bilaga 1,
2. omedelbart före avgång från kaj,
3. vid ankring och lättning,
4. vid inträffad grundstötning, kollision eller annan sjöolycka, och
5. vid fel eller skada på maskin eller instrument som väsentligt kan försämra fartygets säkra navigering och manövrering.

Uppgifterna ska lämnas på engelska.

5 § Vid allmänt anrop enligt 4 § 1 ska följande rapporteras i enlighet med bilaga 1:

1. fartygsnamn,
2. namn och geografiskt läge på anropspunkt,
3. färdriktning och, där det finns alternativa färdvägar, planerad färdväg, och
4. destination.

Radiopassning och anmälningsplikt i Vänersborgsviken

6 § På Vänern syd om latitud 58°28,15' i Vänersborgsviken ska a fartyg som omfattas av 3 § ständigt lyssna på VHF-kanal 9.

7 § Vid passage av anropspunkten Gälleudde 58°28,34' 12°28,18'E på sydvästlig kurs ska fartyg som omfattas av 3 § anmäla fartygsnamn och namn på anropspunkt till Trollhätte kanalcentral på VHF-kanal 9. Anropspunktens beteckning på sjökortet är G. Fartygen ska använda anropssignalen "Dalbobron".

Möte och omkörning

Allmänna råd

Möte med fartyg som omfattas av den allmänna anropsplikten enligt 3 § bör undvikas i trånga passager i Lurö skärgård och inseglingleder till hamnar samt på farledssträckan mellan Dalbobron och en punkt 2 nautiska mil nordost om fyren Normansgrundet om inte berörda fartyg har kommit överens om att mötas.

Omkörning med fartyg som omfattas av den allmänna anropsplikten enligt 3 § bör undvikas på farledsavsnitt enligt första stycket om inte det fartyg som ska köras om lämnar medgivande till omkörningen.

Trafiksepareringssystem

8 § På Vänern gäller trafiksepareringssystemen TSS Gälleudde och TSS Hindens rev enligt vad som framgår av bilaga 2 och bilaga 3.

Bestämmelser om trafik i trafiksepareringssystem finns i Transportstyrelsens föreskrifter och allmänna råd (TSFS 2009:44) om sjövägsregler.

Rapporteringskyldighet vid förorening, utsläpp och risk för utsläpp

9 § Befälhavaren ska omedelbart rapportera förorening, utsläpp och risk för utsläpp enligt 3 kap. 7 § Transportstyrelsens föreskrifter och allmänna råd (TSFS 2010:96) om åtgärder mot förorening från fartyg. (TSFS 2010:100)

Undantag

10 § Transportstyrelsen kan medge fartyg undantag från dessa föreskrifter om det finns särskilda skäl. Detta gäller under förutsättning att undantaget inte strider mot internationella överenskommelser eller gemenskapsrättslig lagstiftning.

Ett undantag kan vara förenat med särskilda villkor.

TSFS 2010:70

Denna författning träder i kraft den 1 maj 2010.

TSFS 2010:100

Denna författning träder i kraft den 1 juli 2010.

Bilaga 1. Närmare föreskrifter om anropspunkter för allmänt anrop på Väneren

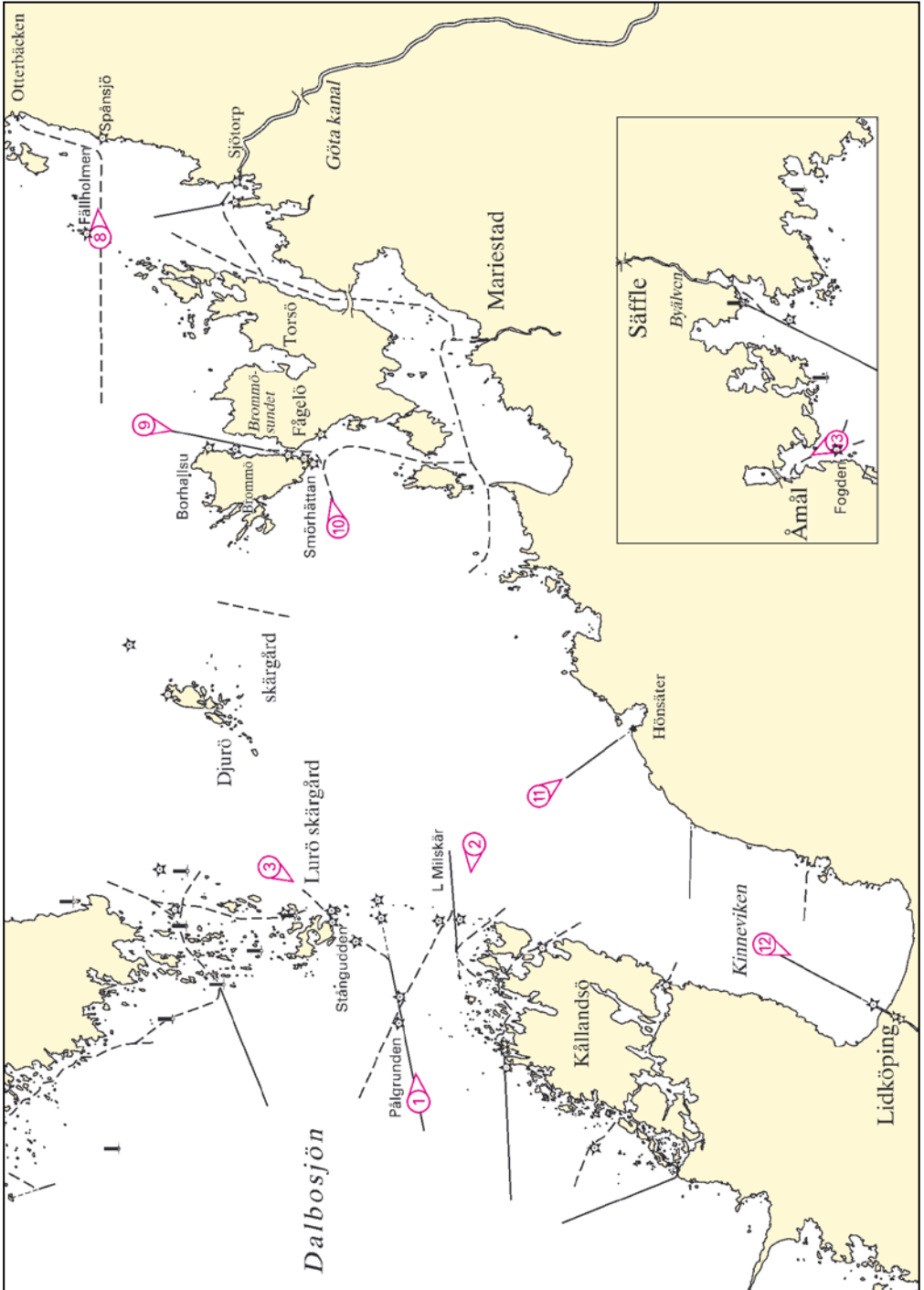
I denna bilaga ges närmare föreskrifter om allmänt anrop på Väneren enligt 3–5 §§.

Vid rapportering av uppgifter enligt 5 § ska fartygen anropa enligt följande exempel: "All ships, Castor passing reporting point number 13 at Fogden, northbound for Åmål."

I de fall det finns alternativa färdvägar ska även den planerade färdvägen anges enligt följande exempel: "All ships, Castor passing reporting point number 1 west of Pålgrunden lighthouse, proceeding in the north fairway passing Stångudden lighthouse, bound for Karlstad."

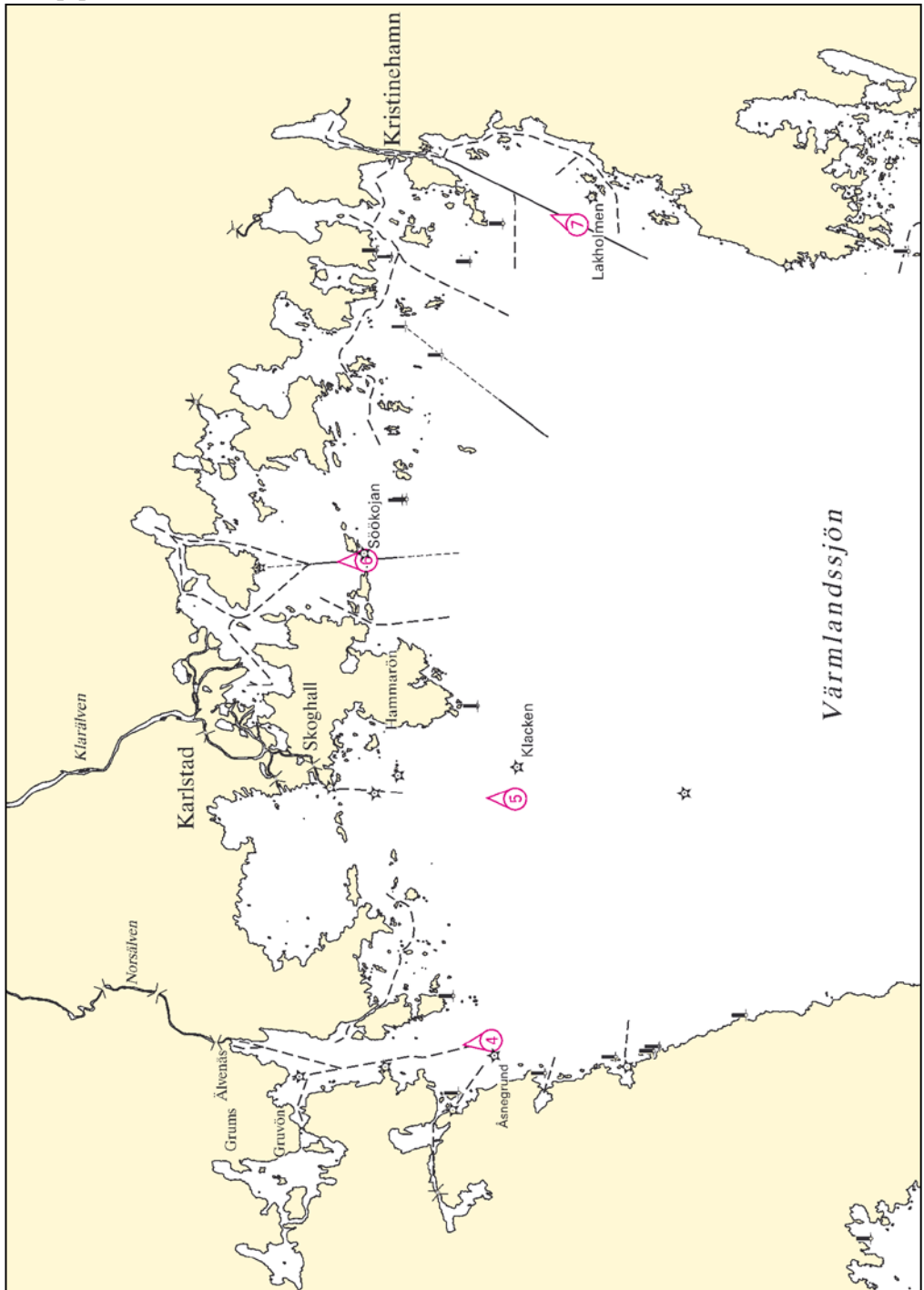
Reporting name	Geographical location and position	To harbour/area (direction)
<i>Namn på anropspunkt</i>	<i>Geografiskt läge och position</i>	<i>Destination och färdriktning</i>
Reporting point 1	West of Pålgrunden lighthouse 58°44,78'N 13°04,55'E	Pålgrunden eastbound
Reporting point 2	Southeast of Lilla Milskär lighthouse 58°43,08'N 13°19,60'E	Lilla Milskär westbound
Reporting point 3	Northeast of Stångudden lighthouse 58°49,32'N 13°18,27'E	Stångudden southbound
Reporting point 4	Åsnegrund 59°14,27'N 13°11,13'E	Gruvön/Älvenäs
Reporting point 5	Klacken 59°13,55'N 13°25,27'E	Skoghall
Reporting point 6	Söökojan 59°18,02'N 13°39,25'E	Karlstad
Reporting point 7	Lakholmen 59°11,69'N 13°58,89'E	Kristinehamn
Reporting point 8	Fällholmen 58°54,46'N 13°55,09'E	Otterbäcken
Reporting point 9	North of Borhallsudde 58°53,13'N 13°44,12'E	Brommösundet southbound
Reporting point 10	West of Smörhättan 58°47,23'N 13°38,15'E	Brommösundet northbound
Reporting point 11	Hönsäter approach 58°41,11'N 13°22,41'E	Hönsäter
Reporting point 12	Lidköping approach 58°34,22'N 13°13,75'E	Lidköping
Reporting point 13	Fogden 59°01,88'N 12°44,83'E	Åmål

Anropspunkt 1-3 och 8-13



Får ej användas för navigering.

Anropspunkt 4-7



Får ej användas för navigering

**Bilaga 2. Närmare föreskrifter om trafiksepareringssystemet
TSS Gälleudde**

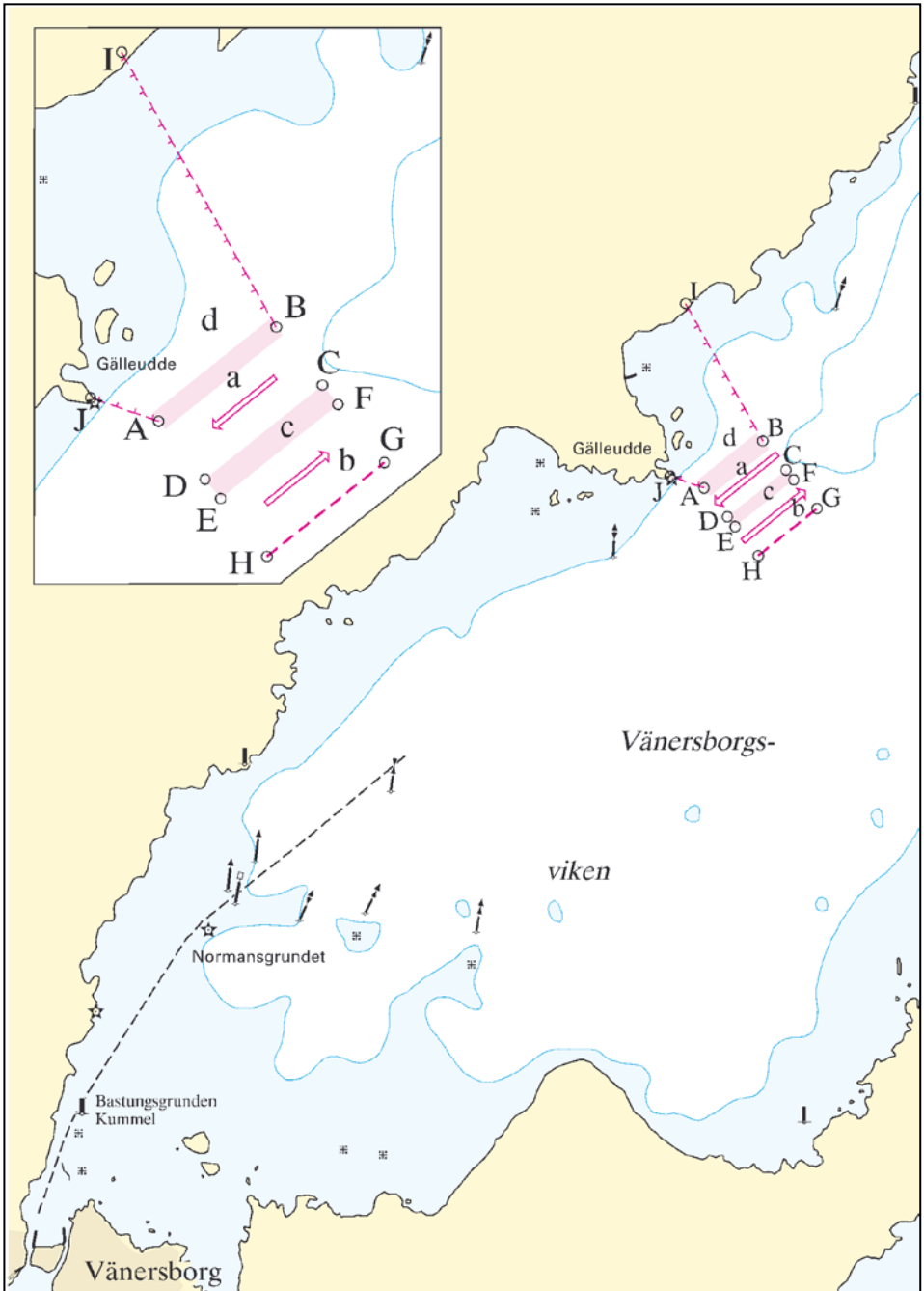
I denna bilaga ges närmare föreskrifter om TSS Gälleudde enligt 8 §.

I nedanstående tabell framgår de koordinater som definierar följande områden:

- trafikstråk för sydgående trafik (a),
- trafikstråk för nordgående trafik (b),
- trafiksepareringszon (c) som skiljer trafikstråken a och b åt, och
- kusttrafikzon (d) som utgörs av området mellan Gälleudde och trafiksepareringssystemets gräns mot land.

	Punktnamn	Latitud	Longitud
Trafikstråk för sydgående trafik (a)	A	58°29,032'N	12°29,010'E
	B	58°29,411'N	12°29,914'E
	C	58°29,177'N	12°30,271'E
	D	58°28,798'N	12°29,367'E
Trafikstråk för nordgående trafik (b)	E	58°28,720'N	12°29,486'E
	F	58°29,099'N	12°30,390'E
	G	58°28,865'N	12°30,747'E
	H	58°28,487'N	12°29,843'E
Trafiksepareringszon (c)	C	58°29,177'N	12°30,271'E
	D	58°28,798'N	12°29,367'E
	E	58°28,720'N	12°29,486'E
	F	58°29,099'N	12°30,390'E
Kusttrafikzon (d)	A	58°29,032'N	12 29,010'E
	B	58°29,411'N	12 29,914'E
	I	58°30,517'N	12 28,725'E
	J	58°29,126'N	12 28,485'E

Karta över TSS Gälleudde



Får ej användas för navigering.

Bilaga 3. Närmare föreskrifter om trafiksepareringssystemet TSS Hindens rev

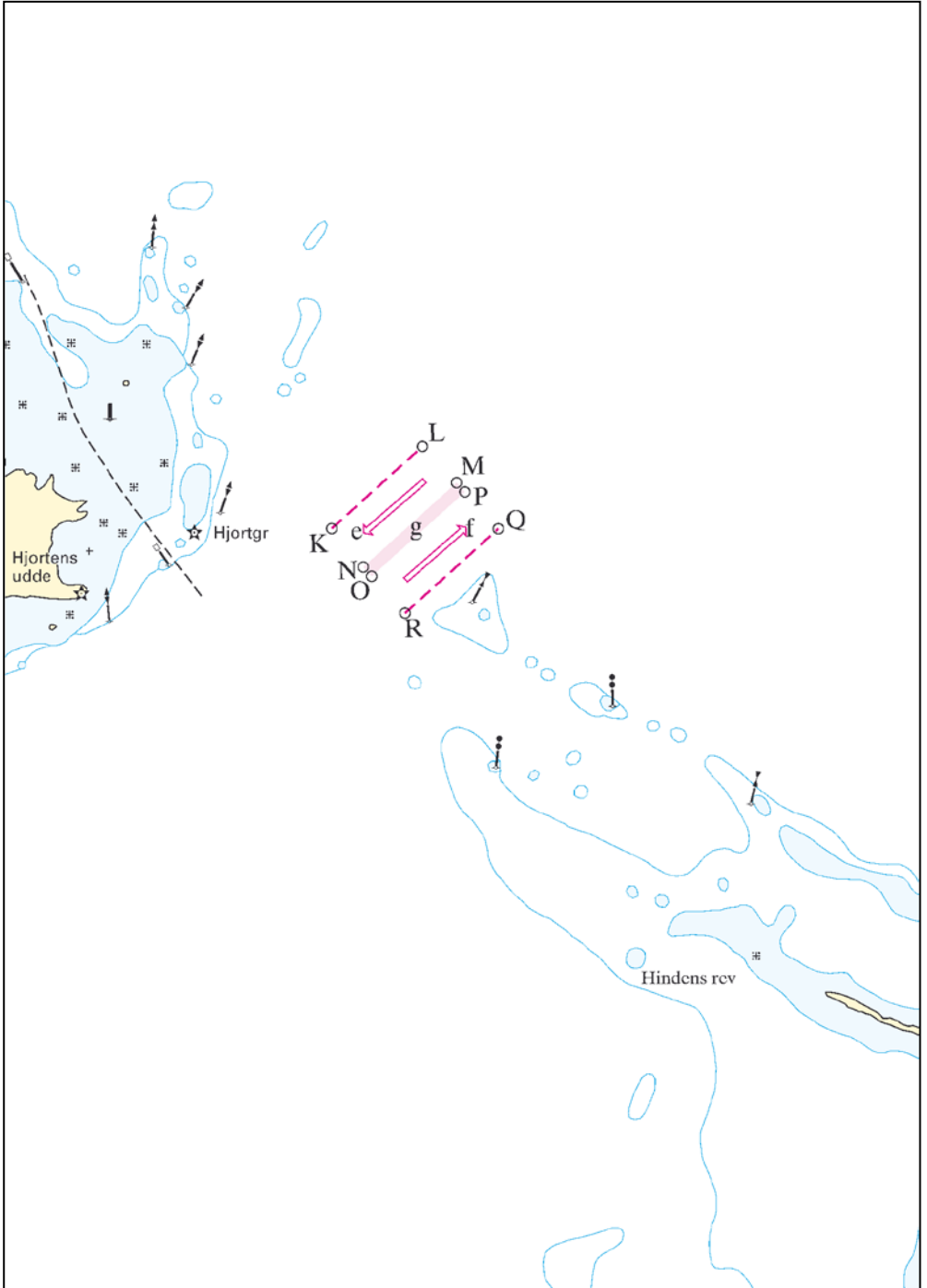
I denna bilaga ges närmare föreskrifter om TSS Hindens rev enligt 8 §.

I nedanstående tabell framgår de koordinater som definierar följande områden:

- trafikstråk för sydgående trafik (e),
- trafikstråk för nordgående trafik (f), och
- trafiksepareringszon (g) som skiljer trafikstråken e och f åt.

	Punktnamn	Latitud	Longitud
Trafikstråk för sydgående trafik (e)	K	58°38,836'N	12°43,873'E
	L	58°39,494'N	12°45,269'E
	M	58°39,204'N	12°45,795'E
	N	58°38,527'N	12°44,360'E
Trafikstråk för nordgående trafik (f)	O	58°38,453'N	12°44,489'E
	P	58°39,130'N	12°45,924'E
	Q	58°38,834'N	12°46,438'E
	R	58°38,157'N	12°45,002'E
Trafiksepareringszon (g)	M	58°39,204'N	12°45,795'E
	N	58°38,527'N	12°44,360'E
	O	58°38,453'N	12°44,489'E
	P	58°39,130'N	12°45,924'E

Karta över TSS Hindens rev



Får ej användas för navigering.